



# Schoolgids 2020-2021



## Kindcentrum De Kerkuil



De informatie in deze schoolgids vindt u ook  
op [scholenopdekaart.nl](https://www.scholenopdekaart.nl)

# Inhoudsopgave

## **1 Over de school**

- 1.1 Algemene gegevens
- 1.2 Profiel van de school

## **2 Het onderwijs**

- 2.1 Groepen en leraren
- 2.2 Invulling onderwijstijd
- 2.3 Extra faciliteiten
- 2.4 Voor- en vroegschoolse educatie

## **3 Ondersteuning voor leerlingen**

- 3.1 Samenvatting Schoolondersteuningsprofiel
- 3.2 Veiligheid

## **4 Ouders en school**

- 4.1 Hoe ouders worden betrokken
- 4.2 Vrijwillige ouderbijdrage
- 4.3 Schoolverzekering
- 4.4 Ziek melden en verlof aanvragen

## **5 Ontwikkeling van leerlingen**

- 5.1 Tussentijdse toetsen
- 5.2 Eindtoets
- 5.3 Schooladviezen
- 5.4 Sociale ontwikkeling
- 5.5 Kwaliteitszorg

## **6 Scholttijden en opvang**

- 6.1 Scholttijden
- 6.2 Opvang
- 6.3 Vakantierooster
- 6.4 Wie is wanneer te bereiken?

# Voorwoord

Een goede communicatie tussen ouders en school is belangrijk. De basisschooltijd vormt tenslotte een belangrijk onderdeel van een mensenleven. Zowel voor de kinderen als voor u.

Deze schoolgids is bedoeld voor de ouders, verzorgers en andere betrokkenen bij onze school. In deze gids vindt u praktische informatie zoals de schooltijden, vakanties, studiedagen, schoolregels en opvang. Er wordt beschreven hoe wij het onderwijs organiseren en welke keuzes we daarin hebben gemaakt. Wat we belangrijk vinden en waarin we ons onderscheiden van andere basisscholen. We geven aan vanuit welke missie en visie onze school werkt en wat u van ons mag verwachten.

In de schoolgids leest u ook relevante informatie over de betrokkenheid van ouders bij de school en de andere manieren waarop we u informeren.

Deze schoolgids is vastgesteld met instemming van de oudergeleding van de medezeggenschapsraad (MR).

We wensen u veel leesplezier.

Namens het team van Kindcentrum De Kerkuil

# 1 Over de school

## 1.1 Algemene gegevens



### Contactgegevens

**Kindcentrum De Kerkuil**

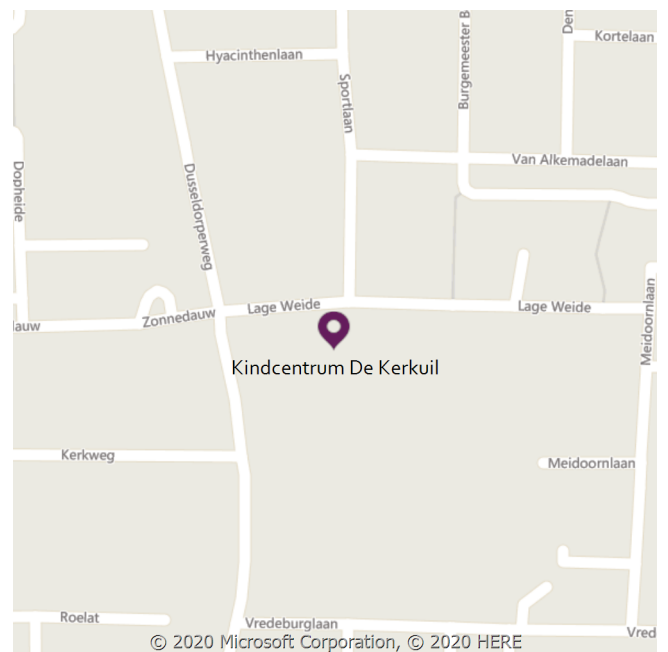
Lage Weide 2

1906XC Limmen

☎ 072-5057570

🌐 <http://www.mijnkerkuil.nl>

✉ [welkom@dekerkuil.nl](mailto:welkom@dekerkuil.nl)



## Schoolbestuur

Stichting Blossé onderwijs

Aantal scholen: 27

Aantal leerlingen: 7.007

<http://www.blosse.nl>

## Schooldirectie

Functie	Naam	E mailadres
Directeur	Helga Dol	<a href="mailto:welkom@dekerkuil.nl">welkom@dekerkuil.nl</a>

## Samenwerkingsverband

Onze school is aangesloten bij Stichting SWV Passend Onderwijs IJmond.

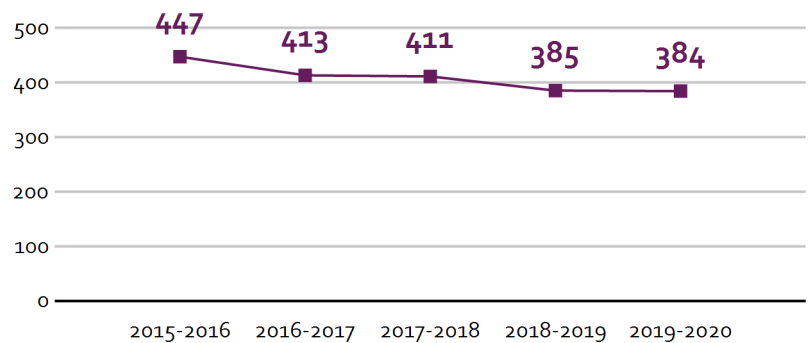
## Aantal leerlingen

Aantal leerlingen in 2019-2020



2019-2020

Aantal leerlingen de afgelopen jaren



## 1.2 Profiel van de school

### Wat is het profiel?

In het profiel van de school staat wat de school belangrijk vindt en wat de school anders maakt dan andere scholen. Kernwoorden omschrijven dit kort maar krachtig en in de 'missie en visie' staat dit uitgebreider.

## Kernwoorden

Betrokkenheid

Eigenaarschap

Respect

Ontwikkeling van talenten

21e Eeuwse Vaardigheden

## Missie en visie

We vinden het belangrijk dat kinderen na hun tijd op De Kerkuil de wereld invliegen als evenwichtige mensen, die goed in staat zijn om voor zichzelf en de omgeving belangrijke keuzes te maken. Daarbij hoort respect, betrokkenheid, eigenaarschap, ontwikkeling van talenten, 21e Eeuwse Vaardigheden en natuurlijk een hoeveelheid kennis/vaardigheden die nodig is/zijn voor goed vervolgonderwijs. Wij hanteren de laatste kerndoelen, die de overheid heeft geformuleerd, voor het basisonderwijs. De kerndoelen geven aan wat leerlingen aan het eind van hun schooltijd moeten weten en kunnen. We zijn trots op de sfeer in de school. Samen met de teamleden, ouders en kinderen zorgen we voor een veilig pedagogisch klimaat. Elk kind komt hier om te leren! Ons team begeleidt het leerproces, zodat elk kind een goede basis meekrijgt en met inzicht in zijn of haar eigen ontwikkeling de wereld in kan vliegen!

## Prioriteiten

### De Kerkuil heeft een modern onderwijsklimaat.

We blijven ons onderwijs aanpassen en dat doen we door te kijken naar de toekomst. Welke vaardigheden en kennis hebben onze kinderen nodig voor de toekomst? In de 21e eeuw hebben kinderen vaardigheden nodig zoals: kunnen samenwerken, ICT-geletterdheid, kritisch denken, communicatief en sociaal vaardig zijn en oplossend vermogen. Hier besteden we aandacht aan. We prikkelen nieuwsgierigheid en creëren ruimte voor onderzoek. We stimuleren de samenwerking tussen kinderen binnen de groep, maar ook tussen de groepen onderling.

### Kinderen moeten zich breed ontwikkelen en ruimte krijgen voor hun talenten.

In de praktijk betekent dit dat kinderen keuzemogelijkheden hebben om heel verschillende dingen te ondernemen en ontdekken. Op basisschool De Kerkuil worden kinderen actief betrokken bij hun eigen leerproces. Zij formuleren hun eigen leerdoelen en zijn vanaf groep 5 deelgenoot van gesprekken over hun ontwikkeling. De kinderen maken hiervoor bijvoorbeeld een portfolio om te laten zien hoe zij zich hebben ontwikkeld.

## Speerpunten voor 2020-2021

- **Teach like a champion**

Lesgeven als een kampioen, hoe doe je dat? Afgelopen jaar hebben we met het team kennisgemaakt en geoefend met concrete technieken om leerlingen te laten excelleren. Het gaat hierbij niet alleen om prestaties, maar ook om het werken aan karakter en een sterke klascultuur.

Dit jaar gaan we hier mee door. We borgen de nieuw verworven technieken en maken ze passend bij leerkracht en groep. We gaan nieuwe technieken toevoegen aan ons palet.

- **Creativiteit en cultuur**

Afgelopen jaar heeft het team geïnventariseerd wat er allemaal wordt aangeboden op het gebied van creativiteit en cultuur binnen ons onderwijs. We hebben meer vorm aan de doorgaande lijn gegeven. Zijn zelf aan de slag gegaan met praktische opdrachten en technieken die wij ook in de groepen kunnen gebruiken. We hebben kennis gemaakt met inmiddels bekende materialen en technieken. Dit schooljaar krijgt de verdere ontwikkeling van creativiteit en cultuur zijn vervolg.

- **Onderwijs op afstand, wat nemen wij mee?**

Tijdens de Corona-crisis is er veel ervaring opgedaan met onderwijs op afstand. Daar hebben de digitale vaardigheden en onderwijs anders organiseren een enorme boost gekregen. We gaan hier zeker de vruchten van plukken. Wat nemen we mee in ons onderwijs?

## Identiteit

Wij zijn een katholieke basisschool. We besteden aandacht aan de vieringen die daarbij horen, zoals Kerstmis en Pasen. Wij onderhouden contact met de nabijgelegen Corneliuskerk. De kinderen bezoeken de kerk rondom de feesten. We staan open voor de ontmoeting met andere godsdiensten en levensbeschouwingen, want iedereen mag zich op De Kerkuil welkom en gerespecteerd voelen.

## 2 Het onderwijs

### 2.1 Groepen en leraren

#### Groepen op school

Onze leerlingen worden op de volgende wijze gegroepeerd:

- **Leerstofjaarklassen:** leerlingen zijn op basis van leeftijd gegroepeerd
- **Combinatiegroepen:** samenvoegen van twee of meer leerjaren tot een groep, bijvoorbeeld groep 3/4

#### Verlof personeel

##### Vervanging bij ziekte

Het is heel vervelend als de vaste leerkracht ziek of afwezig is, maar dat kan gebeuren. Wij zoeken vervanging via de invalpoule van Blossie. Als dit niet lukt, zoeken wij intern naar een andere oplossing. In dat geval kunnen we een leerkracht met een andere (niet klasgebonden taak) vrijmaken of we verdelen de klas over meerdere groepen. In een heel extreme situatie kunnen we een groep naar huis sturen. Natuurlijk wordt u tijdig hierover geïnformeerd en zo nodig zorgen we voor opvang. Mocht een leerkracht langere tijd afwezig zijn, bijvoorbeeld door ziekte of zwangerschap, dan streven we naar een vaste invaller voor de groep.

#### Vakleerkrachten

Op onze school zijn de volgende vakleerkrachten aanwezig:



Handvaardigheid



Muziek



Spel en beweging /  
bewegingsonderwijs

### 2.2 Invulling onderwijstijd

#### Wat is Onderwijstijd?

Met onderwijstijd bedoelen we de uren in een week die de leerling op school is. De invulling van onderwijstijd kan per school verschillen. Kinderen hebben recht op voldoende uren onderwijs.

#### Invulling onderwijstijd leerjaar 1 en 2



Vak	Leerjaar 1	Leerjaar 2
Taal	1 u 45 min	1 u 45 min
Spelen en werken	8 u 15 min	8 u 15 min
Voorlezen	1 u 45 min	1 u 45 min
Muziek	2 u 20 min	2 u 20 min
Bewegingsonderwijs	5 u 15 min	5 u 15 min
Levensbeschouwing	30 min	30 min
Rekenen	1 uur	1 uur
Overige	3 u 55 min	3 u 55 min

### Invulling onderwijstijd leerjaar 3 t/m 8

Vak	Leerjaar 3	Leerjaar 4	Leerjaar 5	Leerjaar 6	Leerjaar 7	Leerjaar 8
Lezen	3 uur	3 uur	6 uur	4 uur	4 uur	4 uur
Taal	5 uur	5 uur	3 u 30 min	4 u 30 min	4 u 30 min	4 u 30 min
Rekenen/wiskunde	5 uur	5 uur	5 uur	5 uur	5 uur	5 uur
Wereldoriëntatie	2 uur	1 uur	2 u 45 min	2 u 45 min	2 u 45 min	2 u 45 min
Kunstzinnige en creatieve vorming	2 uur	2 uur	2 u 30 min	2 u 30 min	2 u 30 min	2 u 30 min
Bewegingsonderwijs	1 uur	1 u 30 min	1 u 30 min	1 u 30 min	1 u 30 min	1 u 30 min
Levensbeschouwing	30 min	30 min	30 min	30 min	30 min	30 min
Engelse taal	30 min	30 min	30 min	30 min	1 uur	1 uur
Overige	5 u 45 min	6 u 15 min	2 u 30 min	3 u 30 min	3 uur	3 uur

Het onderwijs op de Kerkuil is er op gericht dat leerlingen kennis, vaardigheden en attitudes ontwikkelen die leiden tot een maximale ontplooiing op cognitief, emotioneel, kunstzinnig, motorisch, religieus, sociaal- en zintuiglijk terrein. De kerndoelen, zoals geformuleerd door het ministerie van Onderwijs, zijn daarbij onze leidraad. Kerndoelen zijn streefdoelen die aangeven waarop basisscholen zich moeten richten bij de ontwikkeling van hun leerlingen. Kerndoelen geven aan wat leerlingen aan



## 2.4 Voor- en vroegschoolse educatie

### **Wat is voor- en vroegschoolse educatie?**

Kinderen met een risico op achterstanden krijgen via speciale programma's extra aandacht voor hun ontwikkeling. Zo kunnen ze goed van start op de basisschool. Vóórschoolse educatie wordt aangeboden op de peuterspeelzaal of op de kinderopvang. Vróégschoolse educatie wordt gegeven in groep 1 en 2 van de basisschool. Schoolbesturen werken hiervoor samen met het gemeentebestuur. Bij zowel voor- als vroegschoolse educatie is het betrekken van ouders zeer belangrijk.

Onze school biedt voor- en vroegschoolse educatie aan. De peuterspeelzaal/het kinderdagverblijf is in eigen beheer van de school. We gebruiken daarbij *Uk & Puk*. *Dit stimuleert de brede ontwikkeling van 0-tot 4-jarigen door actief spel.* .

We zijn één team. Kinderen die bij KC de Kerkuil naar de peuterspeelzaal gaan zijn al bekend met de school en de leerkrachten van de groepen 1/2. Zij komen hun lampionnen laten zien met Sint Maarten, hebben het buitenspelen op het onderbouwplein al ervaren en wonen al "voorstellingen" bij in de school met de onderbouw kinderen. De kinderen die na de peuterspeelzaalperiode de overstap maken naar de onderbouw worden warm overgedragen.

## 3 Ondersteuning voor leerlingen

### 3.1 Samenvatting Schoolondersteuningsprofiel

#### Wat is het Schoolondersteuningsprofiel?

In het schoolondersteuningsprofiel omschrijft de school hoe leerlingen met een extra ondersteuningsvraag begeleid worden. En welke middelen de school hiervoor ter beschikking heeft. Ook het contact met de ouders hierover komt aan bod. Leerlingen met een extra ondersteuningsvraag hebben die ondersteuning nodig vanwege bijvoorbeeld een lichamelijke- of verstandelijke beperking, een chronische ziekte, een gedragsprobleem of een leerstoornis.

#### Passend onderwijs

De school huldigt de visie van thuisnabij onderwijs voor zoveel mogelijk leerlingen, ook als er extra ondersteuning nodig is. Dat betekent dat er gedacht wordt vanuit mogelijkheden van kinderen en niet vanuit beperkingen (SWV Passend Onderwijs IJmond, 2014).

Algemene doelen van het samenwerkingsverband:

1. Het verzorgen van een dekkend aanbod van onderwijs (ondersteuning) voor alle leerlingen, met name die leerlingen die extra ondersteuning nodig hebben.
2. Goede samenwerking tussen scholen en ouders bewerkstelligen en waar nodig meet schoolmaatschappelijk werk, CJG-coaches en partners uit de jeugdhulp.
3. Het versterken van de mogelijkheden voor goed (passend) onderwijs door scholen te faciliteren. Zowel in middelen als in expertise vanuit het Samenwerkingsverband.
4. Beschikbaar hebben van deskundig personeel en specifieke expertise ten behoeve van ondersteuning in het primair proces op de scholen.
5. Vertrouwen en verantwoordelijkheid geven aan scholen (directie, intern begeleiders en leerkrachten) en ouders m.b.t. het bedenken, ontwikkelen en uitvoeren van arrangementen.
6. Het informeren en ondersteunen van scholen, ouders en andere betrokkenen.
7. Het op transparante wijze toewijzen, verdelen en beheersbaar houden van de financiële middelen en de inzet van expertise van medewerkers van het SWV PO IJmond (begeleiders passend onderwijs).

Binnen het samenwerkingsverband zijn afspraken gemaakt over de gewenste basisondersteuning op de scholen. De zeven principes van handelingsgericht werken zijn uitgangspunt op alle scholen in het samenwerkingsverband.

#### Passend onderwijs op De Kerkuil

De school realiseert waar mogelijk thuisnabij onderwijs voor de kinderen uit de schoolomgeving. Uitgangspunt is dat kinderen zich kunnen ontwikkelen naar hun eigen mogelijkheden. Daarbij is het van belang de ondersteuningsbehoeften van kinderen tijdig te signaleren en in kaart te brengen. De school doet dit in samenwerking met ouders en kinderen, waarbij de ouders gezien worden als ervaringsdeskundige en pedagogische partner. Bij het realiseren van passend onderwijs wordt niet alleen gekeken naar de mogelijkheden van het kind, maar ook naar de mogelijkheden van de school zelf, zodat zo goed mogelijk kan worden aangesloten bij de ondersteuningsbehoeften van elk kind. Soms heeft een kind meer ondersteuning nodig dan de school vanuit de eigen middelen kan bieden. In

dat geval zoekt de school, samen met de ouders, naar een passende oplossing. Deze oplossing kan bestaan uit extra ondersteuning op de eigen school met behulp van middelen of expertise vanuit het samenwerkingsverband. In een enkel geval zal samen met de ouders worden gezocht naar een plaats op een andere school met een beter passend aanbod. Hierin worden school en ouders ondersteund door het samenwerkingsverband en het schoolbestuur.

### **Handelingsgericht werken**

Handelingsgericht werken staat aan de basis van het realiseren van passend onderwijs op onze school. Daarbij is het belangrijk vooruit te kijken en preventief en planmatig te handelen.

Uitgangspunten handelingsgericht werken:

1. Doelgericht handelen
2. Ondersteuningsbehoeften van leerlingen staan centraal
3. Afstemming en wisselwerking tussen kind, leerkracht, leerstof, ouders, klas, school
4. Leerkracht speelt een belangrijke rol
5. Positieve aspecten zijn van groot belang
6. Constructieve samenwerking tussen ouders, leerkracht en leerling
7. Een systematische, transparante en stapsgewijze werkwijze

### **Samenwerken met ouders**

Ouders en leerkrachten werken samen aan een gemeenschappelijk doel: de optimale ontwikkeling van het kind. Ouders zijn als ervaringsdeskundigen verantwoordelijk voor de opvoeding. Zij kennen hun kind het langst en het best. Leerkrachten, intern begeleider en directie zijn als onderwijsprofessionals verantwoordelijk voor het onderwijs op school. Ouders en school profiteren van elkaars deskundigheid en kennis als het gaat om de ontwikkeling van het kind.

En wat wil de leerling zelf? De meeste kinderen kunnen zelf aangeven wat ze goed kunnen en wat ze moeilijk vinden. De leerkracht probeert het kind te betrekken bij het bepalen van eigen leerdoelen. Samen met het kind wordt bedacht wat nodig is om het gestelde doel te bereiken. De leerkracht of intern begeleider voert gesprekken met het kind en kan hierbij gebruik maken van het formulier "Hoe denk jij erover?"

### **Basisondersteuning**

Basisondersteuning is de door de gezamenlijke schoolbesturen afgesproken mate van ondersteuning die elke school in het samenwerkingsverband minimaal biedt. Het kan zijn dat leerlingen meer vragen dan de afgesproken basisondersteuning, dan wordt gesproken over extra ondersteuning of arrangementen. Afspraken over de basisondersteuning zijn vastgelegd in het ondersteuningsplan van het samenwerkingsverband (SWV Passend Onderwijs IJmond, 2016)."

De vier aspecten van basisondersteuning zijn:

1. Basiskwaliteit
2. Planmatig werken

3. Ondersteuningsstructuur

4. Preventieve en lichte curatieve interventies

## Gediplomeerde specialisten op school

De volgende gediplomeerde specialisten zijn aanwezig op onze school:

Specialist	Aantal dagdelen
 Dyslexiespecialist	4
 Gedragsspecialist	9
 Intern begeleider	8
 Onderwijsassistent	20
 Rekenspecialist	5
 Specialist hoogbegaafdheid	4
 BHVers	54

## 3.2 Veiligheid

### Anti-pestprogramma

#### Kanjertraining

Kanjertraining gaat over het bevorderen van onderling vertrouwen in groepen. Vertrouwen is de basis voor het creëren van rust in de klas, het stimuleren van sociale veiligheid en een prettig schoolklimaat. De Kanjertraining bestaat uit een serie lessen met bijbehorende oefeningen om de sfeer in de klas goed te houden (preventief) of te verbeteren (curatief). Leerkrachten, directie, ouders en kinderen leren op een respectvolle manier met elkaar om te gaan. Wezenlijke gedragsveranderingen binnen groepen zijn niet zomaar in een jaar bereikt. Daarvoor is een traject van meerdere jaren nodig. Indien de training goed gegeven wordt door ervaren mensen, blijkt de training op kort termijn effectief. Kinderen laten een afname zien van probleemgedrag en depressieve gevoelens, alsmede een toename op welbevinden en zelfwaardering.

Kernwoorden van de Kanjertraining zijn: vertrouwen, rust en wederzijds respect, sociale redzaamheid, ouderbetrokkenheid, burgerschap, gezond gedrag en duurzaamheid.

### Sociale en fysieke veiligheid

Onze school monitort de sociale veiligheidsbeleving van leerlingen. We nemen een vragenlijst af via KanVas.

Een belangrijk product dat het kenniscentrum van de Kanjertraining heeft ontwikkeld is het digitale Kanjer Volg- en Adviesstelsel (KanVAS). Dit systeem bestaat onder andere uit een sociogram, een leerlingenvragenlijst, een docentvragenlijst en een breed scala aan pedagogische adviezen. De

leerlingvragenlijst is goedgekeurd door de COTAN en kan door scholen eveneens gebruikt worden om de sociale opbrengsten aan de onderwijsinspectie te verantwoorden.

Onderdelen volgsysteem Leerlingvragenlijst (COTAN-gecertificeerd)

- Docentvragenlijst
- Ouder/ verzorgervragenlijst
- Sociogram (op basis van cijfers en smileys)
- Sociale Veiligheidslijst (om te voldoen aan de wet Sociale Veiligheid).

## **Anti-pestcoördinator en vertrouwenspersoon**

De anti-pestcoördinator op onze school is mevr. Veldman. U kunt de anti-pestcoördinator bereiken via [fleur.veldman@blosse.nl](mailto:fleur.veldman@blosse.nl).

De vertrouwenspersoon op onze school is mevr. van Unen. U kunt de vertrouwenspersoon bereiken via [annemarie.vanunen@blosse.nl](mailto:annemarie.vanunen@blosse.nl).

## 4 Ouders en school

### 4.1 Hoe ouders worden betrokken

#### **We doen het samen**

In onze visie staat ouderbetrokkenheid hoog in het vaandel. Onze visie begint met de driehoek school-ouder-kind.

#### **Partner bij ontwikkeling**

U bent als ouder ontzettend belangrijk. We hebben u nodig als partner om de ontwikkeling van uw kind te stimuleren. Wist u dat het wetenschappelijk bewezen is dat uw betrokkenheid en interesse bijdraagt aan de groei van uw kind? U kunt dat doen door te praten over school, te helpen bij huiswerk en belang te hechten aan de inzet van uw kind.

### **Communicatie met ouders**

Ouders worden geïnformeerd op de volgende manieren:

#### **Nieuwsbrief**

U ontvangt maandelijks een nieuwsbrief van ons met allerlei algemene informatie over de school.

#### **Ontwikkeling gesprekken**

Op verschillende momenten van het jaar (november, maart en juni) kunt u met de leerkrachten (en vanaf groep 5 uw kind!) in gesprek. We bespreken de doelen waar aan gewerkt is en de groei die uw kind heeft doorgemaakt. U vindt de planning van deze gesprekken terug in de kalender. Het aanmelden kan ruim een week van te voren via de website, button mijn Kerkuil. Als u tussendoor een gesprek wilt, kan dat altijd! Maakt u in dat geval een afspraak met de leerkracht(-en).

#### **Ouderportaal**

Ouders worden via het ouderportaal, schriftelijk geïnformeerd over allerhande zaken. Zij kunnen op [www.mijnkerkuil.nl](http://www.mijnkerkuil.nl) terecht voor de laatste algemene informatie en in het beveiligde gedeelte kunnen zij specifieke groeps- of persoonlijke informatie bekijken.

### **Klachtenregeling**

#### **Klachten**

Overal waar gewerkt wordt worden fouten gemaakt, of gaat iets niet helemaal zoals gedacht. Dat is binnen Blosse niet anders. Zo kan het voorkomen dat u een klacht heeft. Bij Blosse zien wij een kindcentrum als leefgemeenschap waar medewerkers, kinderen en ouders gezamenlijk er het beste van maken. Daarbij is het van groot belang om goed te communiceren over de goede, maar ook de minder goede zaken. Het is in aller belang om deze zaken bespreekbaar te maken en samen met betrokkenen op te lossen.

#### **Goed overleg**

Zaken waarvan u van mening bent dat het anders kan, kunt u in eerste instantie bespreken met de



leerkracht van uw kind en/of de directeur van het kindcentrum. Veruit de meeste klachten over de dagelijkse gang van zaken in het kindcentrum kunt u in goed overleg oplossen. Wanneer het gesprek met de school niet tot het gewenste resultaat leidt, kunt u contact opnemen met het College van Bestuur van Blossse via onderstaand klachtenformulier.

### **Vertrouwenspersoon**

U kunt tevens terecht bij onze vertrouwenspersonen:

Jacqueline Peels, [info@jacquelinepeels.nl](mailto:info@jacquelinepeels.nl), 06-22239234

Wilko Stoffelen, [wilko.stoffelen@gmail.com](mailto:wilko.stoffelen@gmail.com), 06-30799673.

De vertrouwenspersonen gaan eerst na of door bemiddeling een oplossing kan worden bereikt en of u eerst heeft geprobeerd het probleem met de betrokkene of met de schoolleiding op te lossen.

### **Klachtenregeling**

Voor alle kindcentra van Blossse is de [klachtenregeling](#) van toepassing. Deze klachtenregeling is alléén van toepassing wanneer het overleg met de school en het overleg met het College van Bestuur niet tot tevredenheid heeft geleid. Met deze regeling hoopt Blossse bij te dragen aan een goede communicatie over problemen en klachten en een, naar tevredenheid van alle partijen, acceptabele oplossing.

### **Klachtencommissie**

Blossse onderwijs is aangesloten bij de Stichting Onderwijsgeschillen.

Ernstige klachten kunnen worden gestuurd naar:

Postbus 85191

3508 AD Utrecht

Tel: 030 – 280 95 90

E-mail: [info@onderwijsgeschillen.nl](mailto:info@onderwijsgeschillen.nl)

website: [www.onderwijsgeschillen.nl](http://www.onderwijsgeschillen.nl)

### **Ouderinspraak**

Inspraak van ouders wordt op onze school op de volgende manier georganiseerd:

- Ouderraad
- Medezeggenschapsraad
- Gemeenschappelijke Medezeggenschapsraad

## Activiteiten begeleiden

Ouders worden ingezet bij de begeleiding van activiteiten zoals:

- Educatieve uitstapjes
- Schoolreisjes/schoolkamp
- Sport- en spelactiviteiten

Ook maken wij gebruik van kriebel-ouders (luizencontrole naar iedere vakantie), oudpapier-ophaalouders, MR-ouders, techniek-ouders, knutsel-ouders, klassenouders en OV-ouders. Hulp is altijd van harte welkom!

## De oudervereniging (OV)

Met het aanmelden van uw kind op de basisschool wordt u automatisch lid van de oudervereniging. De oudervereniging wil het onderwijs voor leerling en leerkracht zo aantrekkelijk mogelijk maken. Zij ondersteunen de school bij verschillende activiteiten als Sinterklaasfeest, Kerstmis, Pasen, musical, schoolfeest en educatieve excursies. U kunt als ouder meedenken en meebeslissen tijdens de openbare jaarvergaderingen. De contactpersonen van de oudervereniging worden vermeld op onze jaarkalender. U vindt meer informatie over de OV op de website van de school.

## Medezeggenschap (MR)

U kunt als ouder op school- en op stichtingsniveau meepraten over beleid. Ouders en medewerkers kunnen zich verkiesbaar stellen voor deze raad. De MR praat onder andere over de onderwijskundige doelen van de school, de organisatie van de school, het financieel beleid van de school en het schoolplan. U vindt meer informatie over de MR op de website van de school. U kunt bij de directie van uw school meer informatie opvragen over de MR. De contactpersonen van de medezeggenschapsraad worden vermeld in de jaarkalender en op onze website.

## Gemeenschappelijke Medezeggenschapsraad (GMR)

Als u mee wilt praten over zaken die alle scholen raken, dan kunt u zich aanmelden bij de Gemeenschappelijke Medezeggenschapsraad (GMR). De GMR praat onder andere mee over het meerjarenplan, het financieel beleid van de stichting en andere beleidszaken. U kunt contact opnemen met de GMR door te mailen naar [gmr@blosse.nl](mailto:gmr@blosse.nl).

## 4.2 Vrijwillige ouderbijdrage

### Wat is de vrijwillige ouderbijdrage?

Scholen mogen ouders een bijdrage in de kosten vragen. Voorwaarden zijn dat deze bijdrage vrijwillig is en de ouders in de Medezeggenschapsraad ermee hebben ingestemd. De bijdrage is voor activiteiten buiten de lesactiviteiten om.

Wij vragen een vrijwillige ouderbijdrage van € 35,00

Daarvan bekostigen we:

- Educatieve activiteiten aansluitend op de IPC-thema's
- Eindfeest

- Kerst
- Schoolkamp
- Schoolreis
- Sinterklaas

Er zijn overige schoolkosten. Hieruit worden de volgende activiteiten bekostigd:

In de groepen 8 wordt aan de ouders een eigen bijdrage gevraagd voor het 3-daagse schoolkamp van €75,-.



## 4.3 Schoolverzekering

Er is sprake van een schoolverzekering.

### Wettelijke aansprakelijkheid

Hoe is uw kind verzekerd? Blossé onderwijs heeft een uitgebreid verzekeringspakket afgesloten voor alle scholen. Naast de wettelijk verplichte aansprakelijkheidsverzekering is er een schoolongevallenverzekering, een schoolevenementenverzekering en een doorlopende reisverzekering. De verzekeringen gelden voor personeel, kinderen en hulp/overblijf-ouders. Dit betekent onder andere dat kinderen verzekerd zijn tijdens schooltijden en een kwartier ervoor en erna. Ook zijn de kinderen en hulpouders verzekerd tijdens overblijven, schoolreisje, schoolkampen andere schoolse activiteiten. Let wel: schade ten gevolg van eigen onzorgvuldig handelen blijft de verantwoordelijkheid van de ouders. Indien kinderen elkaar onder schooltijd schade berokkenen

worden de kosten op de verzekering van de ouders verhaald en niet door de schoolverzekering gedekt.

Het is niet noodzakelijk om een ongevallen-inzittenden-verzekering voor uw auto af te sluiten wanneer u voor schoolactiviteiten kinderen vervoert. De school heeft een verzekering werkgeversaansprakelijkheid verkeersdeelnemers die ook van toepassing is op vrijwilligers en ouders.

## 4.4 Ziek melden en verlof aanvragen

### Over schoolverzuim

Scholen zijn verplicht ongeoorloofd schoolverzuim te melden bij de leerplichtambtenaar. Soms kan het zijn dat een leerling niet naar school kan gaan en er sprake is van geoorloofd schoolverzuim. Op de website van de Rijksoverheid ([www.rijksoverheid.nl](http://www.rijksoverheid.nl)) staat uitgelegd hoe en wanneer er sprake is van geoorloofd verzuim:

### Voorwaarden voor geoorloofd schoolverzuim

- bij ziekte moet de directeur dit op tijd horen;
- bij een verplichting vanuit een geloofsovertuiging moet de ouder/voogd de directeur van tevoren informeren;
- voor afwezigheid wegens een huwelijk of uitvaart moet de directeur vooraf toestemming geven.

Is het niet mogelijk op vakantie te gaan tijdens de schoolvakanties? Dan kunt u bij de schoolleiding toestemming vragen voor **schoolverlof buiten de schoolvakanties**.

Op deze manier meldt u uw kind ziek:

Ouders kunnen hun kinderen persoonlijk of telefonisch ziek melden.

Op deze manier kunt u verlof voor uw kind aanvragen:

Ouders kunnen verlof aanvragen door het invullen en inleveren van het formulier: "Aanvraag extra vakantie en verlof"(zie bijlage).

# 5 Ontwikkeling van leerlingen

## 5.1 Tussentijdse toetsen

### Cyclus van de opbrengsten

In de bijlage is de cyclus van de opbrengstanalyse te vinden. We gebruiken het Cito LOVS als methode-onafhankelijk instrument om de leerlingen te toetsen. Om het half jaar voeren leerkrachten, zorgcoördinatoren en directie planmatig gesprekken over de opbrengsten. Daarin wordt besproken wat nodig is om eventuele aanpassingen te treffen in de cyclus van handelingsgericht werken. Dit schema is ook te vinden in de bijlage. Voor de groepen 1 en 2 verloopt de opbrengstanalyse anders. Hier maken de leerkrachten dagelijks gebruik van een zelf ontwikkeld observatiesysteem en vullen zij 2x per jaar KIIK! in.

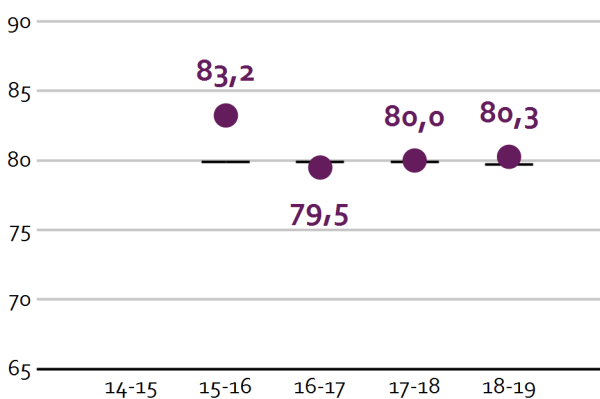
## 5.2 Eindtoets

### Wat is de eindtoets?

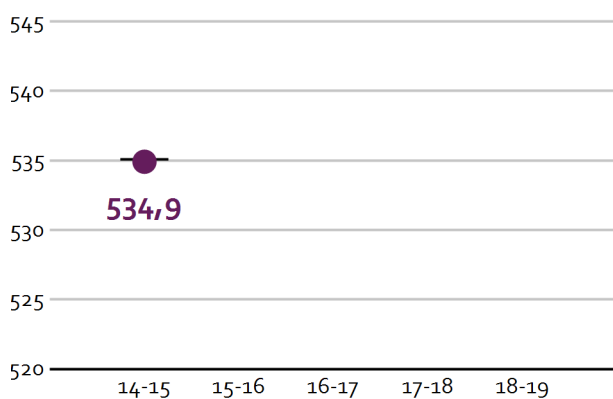
Aan het eind van de basisschool maken alle leerlingen een eindtoets. Dit is verplicht. Met de eindtoets kunnen leerlingen laten zien wat ze op de basisschool hebben geleerd. De leerkracht geeft de leerling een advies voor het onderwijsniveau in het voortgezet onderwijs. Scoort de leerling op de toets beter dan het advies van de leerkracht? Dan moet de school het advies heroverwegen. Bij een lagere score hoeft dit niet. De eindtoets is geen examen, leerlingen kunnen niet slagen of zakken.



In het schooljaar 2019-2020 is er i.v.m. de Corona-crisis in Nederland geen eindtoets afgenomen.

### Wat waren de gemiddelde scores op de IEP Eindtoets in de afgelopen jaren?



### Wat waren de gemiddelde scores op de Centrale Eindtoets / Cito Eindtoets in eerdere jaren?



 Schoolscore  
 Inspectie-ondergrens van de schoolvergelijkingsgroep

## 5.3 Schooladviezen

Welke schooladviezen heeft de school aan de leerlingen gegeven in 2018-2019?

Schooladvies	Percentage leerlingen
vmbo-b	8,9%
vmbo-k	24,4%
vmbo-k / vmbo-(g)t	2,2%
vmbo-(g)t	20,0%
vmbo-(g)t / havo	2,2%
havo	11,1%
havo / vwo	13,3%
vwo	17,8%

## 5.4 Sociale ontwikkeling

### Visie op Sociale opbrengsten

#### Wat verstaan scholen onder sociale opbrengsten?

Kinderen leren en ontwikkelen op school competenties die nodig zijn om in allerlei situaties op een goede manier met anderen om te gaan en bij te dragen aan de samenleving. Dit zijn vaardigheden zoals samenwerken, conflicten oplossen en zelfredzaamheid. Sociale competenties dragen daarmee bij aan een positief en sociaal veilig klimaat op school, het verbeteren van de leerprestaties en de ontwikkeling van burgerschap.

Onze kernwaarden uit de visie op sociale opbrengsten zijn:

vertrouwen en veiligheid

soc. vaardigheden versterken

verantwoordelijkheid nemen

Wij geven kanjertraining. Kanjertraining bestaat uit een serie lessen met bijbehorende oefeningen om de sfeer in de klas goed te houden (preventief), of te verbeteren (curatief).

Dit zijn onze doelen:

- Het bevorderen van vertrouwen en veiligheid in de klas.
- Het versterken van de sociale vaardigheden bij leerlingen.
- Beheersing van verschillende oplossingsstrategieën bij pesten en andere conflicten.

- Bewustwording van de eigenheid bij leerlingen.
- Leren om verantwoordelijkheid te nemen.

Het bevorderen van actief burgerschap en sociale integratie. De Kanjertraining is opgenomen in de database van het NJI (Nederlands Jeugd Instituut) als effectief hulpmiddel volgens goede aanwijzingen bij pestproblematiek en het aanleren van sociale vaardigheden. Bovendien besteedt de methode aandacht aan actief burgerschap.

## Werkwijze Sociale opbrengsten

Binnen de hele school worden aan alle leerlingen kanjerlessen gegeven. Dit staat vast op het rooster. Posters en petten in iedere groep verhogen de zichtbaarheid. Alle medewerkers van de school spreken de zelfde Kanjertaal. Hierdoor is er een schoolbrede manier van omgaan met:

- Het bevorderen van vertrouwen en veiligheid in de klas.
- Het versterken van de sociale vaardigheden bij leerlingen.
- Beheersing van verschillende oplossingsstrategieën bij pesten en andere conflicten.
- Bewustwording van de eigenheid bij leerlingen.
- Leren om verantwoordelijkheid te nemen.

Na ieder schoolvakantie starten wij de eerste week met kanjerspellen waarin vertrouwen centraal staat. Daarnaast nemen wij twee keer per jaar de Kanvas vragenlijsten af. Naar aanleiding van de resultaten vinden er gesprekken plaats met (individuele) leerlingen en eventueel ouders.

## 5.5 Kwaliteitszorg

### Wat is kwaliteitszorg?

Scholen werken met een plan om de kwaliteit van hun onderwijs te verhogen. Het plan helpt hen om onderwijs te blijven bieden waar alle betrokkenen tevreden mee zijn. Kwaliteitszorg gaat over de manier waarop de doelen in het plan worden bereikt.

### De zorg op onze school

We hebben zorg op verschillende manieren georganiseerd: in de klassen gebeurt heel veel maar soms ook in een aparte setting.

### In de klas

Elk kind heeft zijn eigen onderwijsbehoefte. De leerkracht organiseert het onderwijsaanbod in de groep. In de praktijk betekent dit dat we werken met groepsplannen voor de vakken rekenen, (technisch en begrijpend) lezen en spelling. We kijken naar de instructiebehoefte van uw kind, maar ook elementen als betrokkenheid en zelfstandigheid spelen een rol. Het groepsplan is dynamisch en wordt tussentijds regelmatig door de leerkrachten aangepast.

### Hoe werkt een groepsplan?

De methodelessen starten klassikaal: alle leerlingen krijgen een korte instructie. Het vervolg van de les kan voor elke leerling anders zijn. Sommige kinderen gaan al aan het werk, andere kinderen krijgen een digitale verwerking aangeboden en weer andere krijgen meer persoonlijke aandacht aan de

instructietafel.

Aan deze tafel kan de leerkracht met een klein groepje kinderen een denkstap herhalen of de stof op een andere manier aan de kinderen aanbieden. Ook kinderen die meer kunnen, worden in deze kleinere setting uitgedaagd om verder te gaan in de leerstof. Het groepsplan is gebaseerd op alles wat wij weten van de kinderen. U kunt denken aan observaties uit de klas, gesprekken met kinderen of ouders, methodetoetsen of landelijke genormeerde toetsen. De parallelgroepen hebben hun rooster zo veel mogelijk op elkaar aangepast, waardoor vakken op hetzelfde tijdstip worden gegeven. De leerkrachten kunnen op die momenten samen les aan alle kinderen in die jaargroep geven. Als de leerkrachten vragen heeft over de zorg, kan de hulp van de intern begeleider worden gevraagd.

### **Interne begeleiding**

De zorg van de school wordt gecoördineerd door Marion de Bake (maandag, dinsdag, woensdag en donderdag). Zij heeft contact met de leerkrachten en ouders, heeft gesprekken over de zorg en legt zo nodig contact met andere instanties. Ook analyseert zij de resultaten van ons onderwijs.

### **Aparte setting**

Ook heeft De Kerkuil een SEN-groep, dat is een rustige en veilige (eigen) werkplek voor kinderen met specifieke onderwijsbehoeften. In een speciaal daarvoor ingerichte ruimte kunnen kinderen bijvoorbeeld rekeninstructie krijgen of juist op een rustige manier hun taalopdrachten uitwerken. De kinderen met een arrangement (dat is een financiering vanuit het samenwerkingsverband\* voor een leerling) zijn op bepaalde momenten in de groep, soms alleen maar ook juist in een groepje. De SEN groep is een aanvullend aanbod op de basiszorg van de school.

Kinderen die meer aan kunnen, worden in de groep extra uitgedaagd. Dit kan op verschillende manieren en is afhankelijk van de onderwijsbehoeften van het kind. Voor kinderen die iets meer kunnen dan het normale programma is het van belang om naar het hele plaatje te kijken. De mogelijkheid tot compacten en verrijken is van belang in ons onderwijs. Er zijn uitdagende materialen beschikbaar op school die uiteenlopen qua vakgebied. Ook kijken we naar de executieve functies van het kind. Bij deze leerlingen stellen we wederom de vraag: welke onderwijsbehoeften heeft deze leerling?

Kinderen in groep 7 en 8 (uitstroomprofiel PRO en VMBO BB) die meer behoefte hebben aan een praktische benadering van de lesstof. Meer leren door dingen te ervaren en/of toe te passen, kunnen één dag in de week meedraaien in onze Praktijkklas. Het leren door te doen. Het opdoen van succeservaringen, werken aan een positief zelfbeeld en toekomstperspectief, staat hier centraal rond de thema's: voeding, groen, milieu, zorg, sport en techniek. Praktijkklas De Kerkuil is ook voor leerlingen van scholen in de nabije omgeving toegankelijk.

### **Het lukt niet in de klas?**

Wat dan? Mocht, ondanks deze basis- en eventuele aanvullende zorg, de ontwikkeling van uw kind niet naar verwachting gaan, dan hebben we de mogelijkheid om extra zorg te organiseren. We vullen een groeidocument/Topdossier met u in en bespreken gezamenlijk uw kind met een medewerker van het samenwerkingsverband\* (SWV) IJmond in het ondersteuningsteam (OT). Ook kunnen naar behoefte andere experts aansluiten. Wat we als school maximaal kunnen bieden, staat beschreven in het ondersteuningsprofiel dat u kunt terugvinden op onze website. Voor informatie over het SWV kunt u kijken op [info@swvijmondnoord.nl](mailto:info@swvijmondnoord.nl)

\* Samenwerkingsverbanden: Om elk kind een passende onderwijsplek te bieden, werken scholen samen in regionale samenwerkingsverbanden: 76 in het primair onderwijs en 74 in het voortgezet onderwijs.

### **Wat is een ontwikkelingsperspectief?**



In het ondersteuningsteam kan worden vastgesteld dat het nodig is een ontwikkelingsperspectief (OPP) op te stellen. In dit plan staan de einddoelen, tussendoelen, zwakke en sterke kanten van de kind en hoe er gehandeld wordt op gebied van leerinhoud, methodiek en organisatie per half jaar. Het plan wordt twee keer per jaar gemaakt en ook geëvalueerd. We werken samen met verschillende instanties als het gaat om zorg voor de kinderen. U kunt denken aan logopedie, schoolmaatschappelijk werk, orthopedagogen, specialisten van Gedragpunt, kinderfysiotherapie en dyslexiespecialisten. De school handelt naar het landelijk vastgestelde dyslexieprotocol. U vindt de uitwerking van dit protocol op onze website.

### **Metten is weten**

We zijn scherp op de kwaliteit van ons onderwijs. Dit doen we door (methode en landelijk genormeerde) toetsen te analyseren en het onderwijs waar nodig aan te passen. Dit is een doorlopend systeem dat we hanteren. We maken gebruik van de toetsen die bij onze lesmethode horen en de landelijke genormeerde toetsen. De laatste zijn de basis van het leerlingvolgsysteem. Daarnaast hebben het leerlingvolgsysteem van Kanjertraining om de sociaal emotionele ontwikkeling en het welbevinden van de leerlingen in de gaten te kunnen houden. Maar er is meer dan meten alleen! De opbrengst van ons onderwijs is veel meer dan alleen de toetsscores van onze kinderen. Lang niet alle groei en ontwikkeling van kinderen is te meten met een toets en te vergelijken met een landelijk gemiddelde.

### **Dyslexie**

Wij handelen volgens het landelijke vastgestelde protocol voor vroeg signalering en remediëring.

### **Leerling dossier**

Elke leerling van De Kerkuil heeft een leerling-dossier. Hierin worden belangrijke documenten bewaard. Voor het beheer van deze dossiers gelden wettelijke regels betreffende privacy. Onderzoeksverslagen en toetsuitslagen worden door de school nooit zonder toestemming naar andere instanties verstuurd. Wel kunnen we een onderwijskundig rapport opstellen voor uw kind. Leerling-dossiers worden vijf jaar bewaard nadat het kind de school heeft verlaten en vervolgens vernietigd.

### **Professionalisering van onze leerkrachten**

De kwaliteit van de school wordt mede bepaald door de mensen die er werken en de wijze waarop ze dat doen. Jaarlijks werkt het team van De Kerkuil aan professionalisering. Onze visie, de koers van Blossie, de maatschappij, ons schoolplan en schoolontwikkelingsplan helpen ons bij het maken van keuzes wat betreft scholing. Daarnaast wordt er veel tijd door het team besteed aan samenwerking: lessen voorbereiden, evalueren en bijstellen. De professionele ontwikkeling van alle leerkrachten wordt bijgehouden in een bekwaamheidsdossier.

### **Onze leerkrachten als mentor**

De Kerkuil vindt het belangrijk om nieuwe leerkrachten op te leiden. Dat betekent dat we openstaan voor stagiaires van de PABO of onderwijsassistent-opleidingen. Stagiaires leren het vak onder verantwoordelijkheid van de leerkracht/mentor. Zij zullen op verschillende momenten in de groep zijn. LIO-studenten (Leerkracht In Opleiding) hebben een aparte positie. Zij zijn bijna klaar en moeten, om hun bevoegdheid te halen, een half jaar een aantal dagen per week de verantwoordelijkheid voor een klas op zich nemen.

### **Specialisten in ons team**

Er zijn zeven leerkrachten van onze school opgeleid tot bedrijfshulpverlener. Daarnaast hebben wij twee onderwijsassistentes, die leerlingen met speciale zorg begeleiden en een vakleerkracht voor handvaardigheid, muziek en bewegingsonderwijs. Verder zijn een aantal leerkrachten gespecialiseerd



in een bepaald vakgebied, de zogenaamde LB-leerkrachten. Wij hebben LB-leerkrachten op het gebied van dyslexie, rekenen, gedrag, ICT en meer- en hoogbegaafdheid.

## 6 Schooltijden en opvang

### 6.1 Schooltijden

Op onze school geldt een continuooster (korte middagpauze, alle kinderen blijven over op school, één of meerdere middagen per week vrij).

	Ochtend		Middag	
	Voorschoolse opvang	Schooltijd	Schooltijd	Naschoolse opvang
Maandag	07:00 - 08:45	08:45 - 14:30	-	14:30 - 18:30
Dinsdag	07:00 - 08:45	08:45 - 14:30	-	14:30 - 18:30
Woensdag	07:00 - 08:45	08:45 - 12:30	-	12:30 - 18:30
Donderdag	07:00 - 08:45	08:45 - 14:30	-	14:30 - 18:30
Vrijdag	07:00 - 08:45	08:45 - 14:30	-	14:30 - 18:30

	Opvang
	Schooltijd

### Bewegingsonderwijs

Vak	Groep(en)	Dag(en) v/d week
Gymnastiek	Groepen 1 t/m 2	Dinsdag
Bewegingsonderwijs	Groepen 3 t/m 8	Maandag en donderdag

Alle groepen op de Kerkuil krijgen één keer per week les van de vakleerkracht (de zgn. toestelles)

Alle groepen op de Kerkuil krijgen één keer per week les van de groepsleerkracht (de zgn. spelles)

De bewegingslessen voor de groepen 3 t/m 8 worden gegeven in de "Enterij" (sporthal op loop/fietsafstand) of op het sportveld aan de "Enterij".

De bewegingslessen voor de groepen 1/2 worden gegeven in de speelzaal van de Kerkuil of op het schoolplein.

### 6.2 Opvang

#### Voorschoolse opvang

Opvang voor schooltijd wordt geregeld in samenwerking met [Blosse](#), in het schoolgebouw. Hier zijn kosten aan verbonden.

### Tussenschoolse opvang

Er is geen opvang tijdens de middagpauze.

### Naschoolse opvang

Opvang na schooltijd wordt geregeld in samenwerking met [Blosse](#), in het schoolgebouw. Hier zijn kosten aan verbonden.

### Opvang tijdens vrije dagen en schoolvakanties

Er is opvang tijdens vrije dagen en schoolvakanties.

## 6.3 Vakantierooster

### Vakanties 2020-2021

Vakantie	Van	Tot en met
Studiedag team (kinderen vrij)	07 oktober 2020	07 oktober 2020
Herfstvakantie	12 oktober 2020	16 oktober 2020
Studiedag team (kinderen vrij)	25 november 2020	25 november 2020
Kerstvakantie	18 december 2020	01 januari 2021
Voorjaarsvakantie	19 februari 2021	26 februari 2021
Paasvakantie	02 april 2021	05 april 2021
Meivakantie	26 april 2021	07 mei 2021
Hemelvaartvakantie	12 mei 2021	14 mei 2021
Pinksteren	24 mei 2021	24 mei 2021
Studiedag team (kinderen vrij)	25 mei 2021	25 mei 2021
Zomervakantie	12 juli 2021	20 augustus 2021

We starten schooljaar 2020-2021 op 17 augustus (2020)

## 6.4 Wie is wanneer te bereiken?

Het is op school op de volgende momenten mogelijk om het personeel te spreken:

Spreekuur	Dag(en)	Tijd(en)
Helga Dol, directeur	Ma-di-wo-vr	Op afspraak
Marion de Bake, zorg	Ma-di-wo-do	Op afspraak
Opvoedspreekuur GGD	2e dinsdag van de maand	Op afspraak
Medezeggenschapsraad	per mail	mr@dekerkuil.nl
Oudervereniging	per mail	oudervereniging@dekerkuil.nl

U bent van harte welkom om langs te komen. Voor dringende zaken maken wij direct tijd.

Gesprekken waarbij meerdere disciplines zijn betrokken (MDO: multidisciplinair overleg) zijn altijd op afspraak en zullen meestal na schooltijd plaatsvinden.

